



Komunalno gospodarstvo Brdovec d.o.o.
Trg dr. Franje Tuđmana 1, Brdovec
10291 Prigorje Brdovečko

Na temelju članka 12. Izjave o osnivanju društva s ograničenom odgovornošću, prethodne suglasnosti Nadzornog odbora i Skupštine, KOMUNALNO GOSPODARSTVO BRDOVEC d.o.o., OIB: 30797298420, Trg dr. Franje Tuđmana 1, Brdovec, zastupano po direktoru, dana 02.01.2019. godine donosi sljedeći:

PLAN RADA I FINANCIJSKI PLAN POSLOVANJA KOMUNALNOG GOSPODARSTVA BRDOVEC d.o.o. za 2019. godinu

Brdovec, 2019.

SADRŽAJ

1. Opis djelatnosti	3
2. Plan rada i vođenja poslovne aktivnosti	5
2.1. Općenito o planu	5
2.2. Ciljevi poslovnih aktivnosti te komunalne usluge i radovi	5
2.2.1. Održavanje čistoće.....	6
2.2.2. Održavanje sustava odvodnje oborinskih voda	6
2.2.3. Održavanje javnih površina	6
2.2.3.1. Održavanje javnih površina.....	6
2.2.3.2. Održavanje stabala i grmlja.....	7
2.2.3.3. Sadnja i njega cvijeća.....	7
2.2.3.4. Održavanje parkovnih staza i opreme	7
2.2.3.5. Održavanje groblja	7
2.2.4. Održavanje nerazvrstanih cesta, puteva i javnih površina iz nadležnosti općine	7
3. Plan vršenja komunalnih i ostalih usluga te obujam istih	8
4. Čimbenici rizika	8
5. Financijski plan	8
5.1. Osnovno o izradi plana.....	8
5.2. Prihodi i rashodi u redovitom poslovanju	8
6. Sigurnost i edukacija radnika	18
6.1. Zaštita na radu	18
6.2. Zaštita od požara	18
6.3. Sažetak.....	19

1. Opis djelatnosti

Općinsko vijeće Općine Brdovec donijelo je odluku o osnivanju trgovačkog društva pod nazivom Komunalno gospodarstvo Brdovec d.o.o. za obavljanje komunalnih djelatnosti. Trgovački sud u Zagrebu donio je 28. prosinca 2017. godine Rješenje o upisu trgovačkog društva Komunalno gospodarstvo Brdovec d.o.o. u sudski registar. Sporazumom o preuzimanju radnika, preuzeto je pet namještenika i jedan službenik Općine Brdovec u Komunalno gospodarstvo Brdovec d.o.o. sukladno članku 137. Zakona o radu (Narodne novine broj 93/14 i 127/17) te je predmetno trgovačko društvo formalno počelo funkcionirati od 1.2.2018.g.

Komunalne djelatnosti obavljaju se kao javna služba, a usluge koje se pružaju u obavljanju tih djelatnosti su od općeg društvenog i javnog interesa, odnosno to su djelatnosti kojima se osigurava građenje i/ili održavanje komunalne infrastrukture u stanju funkcionalne ispravnosti i komunalne djelatnosti kojima se pojedinačnim korisnicima pružaju usluge nužne za svakodnevni život i rad na području Općine Brdovec.

Sukladno Zakonu o komunalnom gospodarstvu, Komunalno gospodarstvo je cjelovit sustav obavljanja komunalnih djelatnosti i održavanja komunalne infrastrukture te održavanja komunalnog reda na području Općine Brdovec koje se temelji na načelima:

1. zaštite javnog interesa
2. razmjerne koristi
3. solidarnosti
4. javne službe
5. neprofitnosti
6. supsidijarnosti
7. univerzalnosti i jednakosti pristupa
8. prilagodljivosti
9. kontinuiteta obavljanja komunalnih djelatnosti
10. kakvoće obavljanja komunalnih djelatnosti
11. ekonomičnosti i učinkovitosti
12. zaštite korisnika, prostora, okoliša i kulturnih dobara
13. sigurnosti
14. javnosti
15. prihvatljivosti cijene komunalnih usluga
16. zaštite ugroženih kategorija građana.

Općina Brdovec je kao jedinica lokalne samouprave dužna u donošenju i provođenju programa održavanja komunalne infrastrukture poštivati javni interes i omogućiti ostvarivanje i zaštitu pojedinačnih interesa na način koji nije u protivnosti i na štetu javnog interesa.

Komunalne djelatnosti koje obavlja Komunalno gospodarstvo Brdovec d.o.o., a kojima se osigurava održavanje komunalne infrastrukture su:

1. održavanje nerazvrstanih cesta
2. održavanje dijelova javnih cesta koje prolaze kroz naselje
3. održavanje javnih površina na kojima nije dopušten promet motornim vozilima
4. održavanje javnih zelenih površina
5. održavanje građevina, uređaja i predmeta javne namjene
6. održavanje groblja
7. održavanje čistoće javnih površina

sukladno materijalnim, financijskim i ljudskim kapacitetima kojima barata ovo trgovačko društvo.

1. Pod održavanjem nerazvrstanih cesta razumijeva se skup mjera i radnji koje se obavljaju tijekom cijele godine na cestama, uključujući i svu opremu, uređaje i instalacije, sa svrhom održavanja prohodnosti i tehničke ispravnosti cesta i prometne sigurnosti na njima (redovno održavanje), kao i mjestimičnog poboljšanja elemenata ceste, osiguravanja sigurnosti i trajnosti ceste i cestovnih objekata i povećanja sigurnosti prometa (izvanredno održavanje), a u skladu s propisima kojima je uređeno održavanje javnih cesta.

2. Pod održavanjem dijelova javnih cesta koje prolaze kroz naselja razumijeva se održavanje onih dijelova javnih cesta koje prolaze kroz naselja sukladno posebnim propisima kojima su uređene javne ceste.
 3. Pod održavanjem javnih površina na kojima nije dopušten promet motornih vozila razumijeva se održavanje i popravci tih površina kojima se osigurava njihova funkcionalna ispravnost.
 4. Pod održavanjem javnih zelenih površina razumijeva se košnja, obrezivanje i sakupljanje biološkog otpada s javnih zelenih površina, obnova, održavanje i njega drveća, ukrasnog grmlja i drugog bilja, popločenih i nasipanih površina u parkovima, opreme na dječjim igralištima, fitosanitarna zaštita bilja i biljnog materijala za potrebe održavanja i drugi poslovi potrebni za održavanje tih površina.
 5. Pod održavanjem građevina, uređaja i predmeta javne namjene razumijeva se održavanje, popravci i čišćenje tih građevina, uređaja i predmeta.
 6. Pod održavanjem groblja razumijeva se održavanje prostora groblja i zgrada za obavljanje ispraćaja i sahrane pokojnika.
 7. Pod održavanjem čistoće javnih površina razumijeva se čišćenje površina javne namjene, koje obuhvaća ručno i strojno čišćenje i pranje javnih površina od otpada, snijega i leda kao i postavljanje i čišćenje košarica za otpatke i uklanjanje otpada koje je nepoznata osoba odbacila na javnu površinu ili zemljište u vlasništvu jedinice lokalne samouprave.
- Komunalno gospodarstvo Brdovec d.o.o. može sukladno materijalnim, financijskim i ljudskim kapacitetima obavljati i uslužne komunalne djelatnosti prema odredbama Zakona o komunalnom gospodarstvu.

Osim djelatnosti kojima se osigurava održavanje komunalne infrastrukture i uslužnih komunalnih, Komunalno gospodarstvo Brdovec d.o.o. može odlukom Općinskog vijeća obavljati i druge komunalne djelatnosti sukladno Zakonu.

Komunalno gospodarstvo Brdovec d.o.o. obavljati će komunalne poslove prema Ugovoru o povjeravanju komunalnih poslova sklopljenog sa Općinom Brdovec (sukladno svojim materijalnim, financijskim i ljudskim kapacitetima,) a sukladno važećem Zakonu o komunalnom gospodarstvu. Sukladno članku 33. Zakona o javnoj nabavi (Narodne novine broj 120/16) na obavljanje komunalnih poslova iz navedenog ugovora i njegovih dodataka ne primjenjuje se Zakon o javnoj nabavi, a što se ne odnosi na nabavu potrebnih resursa za obavljanje povjerenih komunalnih poslova.

Plan rada društva do kraja 2018. godine je obavljati komunalne djelatnosti za koje je društvo registrirano i to održavanje sustava odvodnje oborinskih voda, održavanje čistoće, održavanje javnih površina i održavanje nerazvrstanih cesta, puteva i javnih površina iz nadležnosti općine. Održavanje sustava oborinske vode obuhvaća zacjevljenje oborinskih kanala te održavanje oborinskih kanala putem ugradnje raznih vrsta kanalicica. Održavanje čistoće obuhvaća strojno ili ručno čišćenje javnih površina, fizičko uklanjanje nepoželjne vegetacije, pražnjenje i popravak košara za smeće, sanacija divljih odlagališta, pranje ulica i drugih javnih površina i slično. Javne površine i održavanje nerazvrstanih cesta, u svojim poddjelatnostima, sastoje se od održavanja javnih površina, održavanje stabala i grmlja, sadnje i njege cvijeća, održavanja parkovnih staza i opreme te održavanja groblja.

Društvo je započelo sa radom kao Komunalno gospodarstvo Brdovec društvo sa ograničenom odgovornošću za komunalne djelatnosti.

Skraćena tvrtka: Komunalno gospodarstvo Brdovec d.o.o.

Sjedište: Trg dr. Franje Tuđmana 1, Brdovec

Registar trgovačkih društava: Trgovački sud Zagreb, MBS 081141429, MB 4836634, OIB 30797298420

Temeljni kapital društva: jedini osnivač Općina Brdovec, 755.700,00 HRK

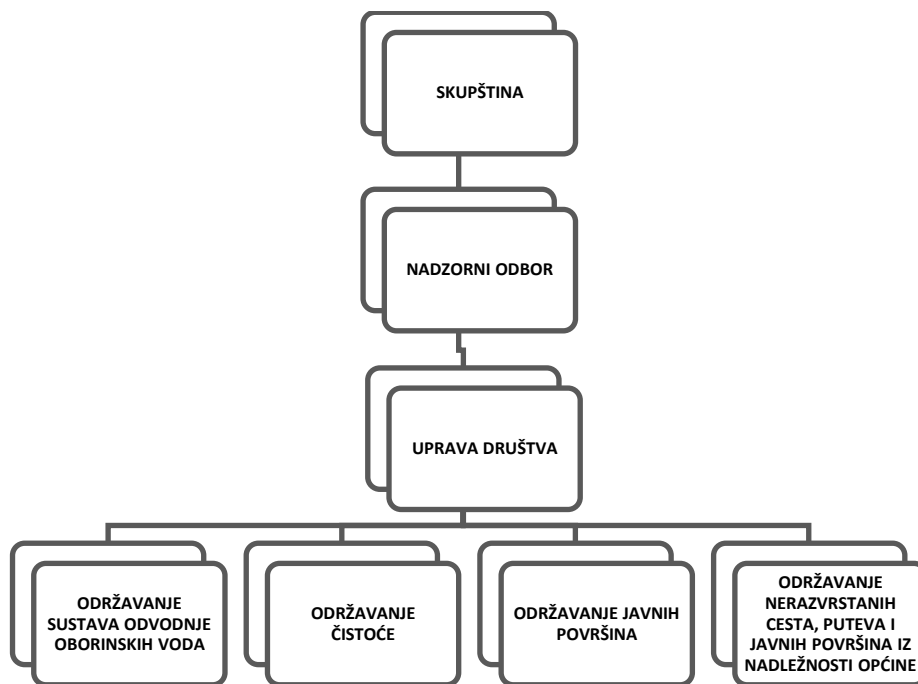
Organi Društva su: skupština, nadzorni odbor i uprava društva.

Skupština društva: jedini član, načelnik Općine Brdovec, Alen Prelec.

Nadzorni odbor: Tomislav Tesla, Željko Širanović, Božidar Debeljak, Zlatko Šošćarić i Denis Jurečić.

Uprava društva: jedini član, Marko Pinjuh, direktor.

Tablica 1. Organizacijska struktura društva



2. Plan rada i vođenja poslovne aktivnosti

2.1. Općenito o planu

Društvom upravlja Uprava na čelu s direktorom koji je dužan rukovoditi i upravljati poslovnim aktivnostima društva kroz realizacije komunalne djelatnostima i organizacijske oblike te radne cjeline društva kako je prikazano u Tablici 1. Rad komunalnog društva odvija se preko organa društva, a to su Skupština i Nadzorni odbor. Uprava društva vodi poslove i obavlja druge poslove u skladu s pozitivnim propisima, odlukama člana društva te odlukama Skupštine i Nadzornog odbora. Važno je naglasiti kako se direktor također mora voditi odlukama skupštine, nadzornog odbora i uprave imajući u vidu pozitivne propise te interese društva. U uredu uprave također se mogu obavljati savjetodavni poslovi, poslovi razvoja i investicija, poslovi odnosa s javnošću, poslovi prijema i otpreme pošte i svi drugi poslovi koji osiguravaju funkcionalnost poslodavca u dijelovima i u cjelini.

Obavljanjem komunalnih djelatnosti za koje je društvo registrirano i koje su im povjerene od strane Općine Brdovec putem ugovora o obavljanju komunalnih djelatnosti je osnovna djelatnost Komunalnog gospodarstva Brdovec, a poslovi koji se obavljaju u vidu registriranih i prenesenih djelatnosti navedeni su u gornjem odlomku. Ukoliko Komunalno gospodarstvo Brdovec želi prenijeti obavljanje određenih usluga na treće fizičke ili pravne osobe, a temeljem narudžbe ili ugovora, moraju to učiniti u skladu i okviru registriranih djelatnosti.

Ostale komunalne djelatnosti obavljaju se kroz komunalne poslove povjerene poslodavcu putem ugovora sa osnivačem Općine Brdovec.

Posebna komunalna djelatnost odnosi se na prikupljanje, prijem i selektiranje otpada u reciklažnom dvorištu te zbrinjavanje otpada putem ovlaštenih sakupljača. Obavljaju se u manjem obimu i poslovi ponovne uporabe otpada.

Detaljnije raščlanjivanje organizacijskih oblika utvrđenih prema organiziranju još užih ili manjih organizacijskih oblika ili jedinica rada i poslovanja, obavit će se u ovisnosti od zahtjeva procesa rada ili izvršavanja određenih poslova i radnih zadataka.

2.2. Ciljevi poslovnih aktivnosti i komunalne usluge i radovi

Planirane aktivnosti i rad društva u 2018. godini odvijati će se kroz realizaciju ugovorenih komunalnih usluga i ostalih radova s Općinom Brdovec i drugim ugovornim stranama, sukladno registriranim djelatnostima i predviđenim

obavljanjem usluga društva.

Cilj poslovnih aktivnosti jest ispunjenje ugovornih obaveza i poslovanje društva prema pozitivnim propisima, što se prvenstveno odnosi na : održavanje sustava odvodnje oborinskih voda, održavanje čistoće, održavanje javnih površina te održavanje nerazvrstanih cesta, puteva i javnih površina iz nadležnosti općine.

2.2.1. Održavanje čistoće

Održavanjem čistoće, kao komunalna usluga, razumijeva se čišćenje javnih površina te skupljanje i odvoz komunalnog otpada na uređena odlagališta utvrđena prema posebnim propisima.

Pod održavanjem čistoće podrazumijeva se osobito:

- strojno ili ručno čišćenje javnih površina
- fizičko uklanjanje nepoželjne vegetacije
- pražnjenje košarica za smeće i popravak košarica
- sanacija divljih odlagališta
- čišćenje i pranje autobusnih stajališta
- odvoz smeća na odlagalište ili korisnog otpada na odlagalište
- uništavanje i špricanje korova s pločnika i groblja
- pranje ulica i drugih javnih površina.

Planirani radovi na održavanju čistoće obavljat će se kroz godinu, sukladno ispostavljenim potrebama. Interventni radovi provode se nakon svakog događaja koji je izazvao neočekivana onečišćenja, ili ukoliko je potrebno izvršiti čišćenje površina koje nisu obuhvaćene programom redovnog održavanja.

2.2.2. Održavanje sustava odvodnje oborinskih voda

Pod objektima za odvodnju oborinskih voda podrazumijevaju se slivnici, kanalske rešetke, cijevi, otvoreni i zatvoreni kanali, horizontalni sabirni kanali, jarci, spojni kanali i šahтови i drugo i njihovo održavanje. Zbog osiguranja kvalitetnog funkcioniranja odvodnje oborinskih voda, potrebno je predmetne objekte održavati u stanju funkcionalne sposobnosti.

Planirani radovi na održavanju sustava odvodnje oborinskih voda obavljat će se kroz godinu, sukladno ispostavljenim potrebama.

Izvanredni radovi obavljaju se ukoliko se u redovnom pregledu ustanovi potreba provedbe bilo kojeg izvanrednog zahvata ili nakon svakog događanja za koji bi se moglo pretpostaviti da bi mogao prouzročiti štetne posljedice po mrežu sustava odvodnje oborinskih voda i njezine objekte.

2.2.3. Održavanje javnih površina

Pod održavanjem javnih površina naročito se razumijeva održavanje javnih zelenih površina, pješačkih staza, pješačkih zona, otvorenih odvodnih kanala, trgova, parkova, dječjih igrališta, groblja Laduč i Javorje i javnih prometnih površina te dijelova javnih cesta koje prolaze kroz naselje, kad se ti dijelovi ne održavaju kao javne ceste prema posebnom zakonu.

Održavanje javnih površina podrazumijeva:

2.2.3.1. Održavanje javnih površina

- ❖ čišćenje otpadaka s travnjaka i odvoz na deponij
- ❖ košnja trave, grabljanje i odvoz na deponij
- ❖ dodatno čišćenje lišća i grabljanje u jesen
- ❖ dodatna košnja u proljeće
- ❖ košnja i održavanje dječjih igrališta
- ❖ orezivanje živice i drugog raslinja
- ❖ pražnjenje košarica za smeće i odvoz na odlagalište
- ❖ okopavanje rubova staza i odstranjivanje korova sa staza
- ❖ održavanje cestovnih otoka - okopavanje i zalijevanje
- ❖ održavanje i postava ploča s imenima ulica i trgova
- ❖ održavanje i postava oglasnih panoa
- ❖ održavanje okoliša objekata u nadležnosti Općine
- ❖ održavanje komunalnih prioriteta po mjesnim odborima
- ❖ održavanje i uređenje dječjih igrališta
- ❖ održavanje plohe šimšira - oblikovni i sanitarni rez

- ❖ oblikovanje grmova, prihrana
- ❖ održavanje plohe niskog grmlja - orezivanje; okopavanje
- ❖ održavanje cvjetnih gredica, drveća i geofita - priprema tla; sadnja cvijeća, drveća i geofita; njega, prehrana i zaštita cvjetnih gredica
- ❖ održavanje travnjaka - košnja i njega travnjaka
- ❖ održavanje sistema za zalijevanje.

2.2.3.2. Održavanje stabala i grmlja

- ❖ kresanje suhih grana stabala i odvoz na deponij
- ❖ košnja i uklanjanje nepoželjne vegetacije uz ceste
- ❖ rušenje suhih stabala i odvoz na deponij
- ❖ sadnja i navodnjavanje drveće i živice
- ❖ mjere zaštite bilja i suzbijanja nepoželjne vegetacije.

2.2.3.3. Sadnja i njega cvijeća

- ❖ nabava i sadnja cvijeća
- ❖ zalijevanje i dobava Lumbricata.

2.2.3.4. Urbana oprema - održavanje parkovnih staza i opreme

- ❖ posipavanje staza granulatom
- ❖ popravak i bojanje klupa
- ❖ nabava i postavljanje klupa
- ❖ nabava i postavljanje dječjih sprava za igru.

2.2.3.5. Održavanje groblja

- ❖ košnja zelenih površina
- ❖ uništavanje i špricanje korova s pločnika i groblja
- ❖ posipavanje stazica
- ❖ čišćenje oborinskih kanala i rešetki
- ❖ odvoz lišća i smeća
- ❖ tekuće održavanje ispraćajnog mjesta i mrtvačnice.

2.2.4. Održavanje nerazvrstanih cesta, puteva i javnih površina iz nadležnosti općine

U skladu sa Zakonom o cestama („Narodne novine“ broj 84/11., 22/13., 54/13., 148/13. i 92/14.) „nerazvrstane ceste“ su ceste koje se koriste za promet vozilima, koje svatko može slobodno koristiti na način i pod uvjetima određenim Zakonom i drugim propisima, a koje nisu razvrstane kao javne ceste u smislu navedenog Zakona.

Redovno održavanje nerazvrstanih cesta, puteva i javnih površina iz nadležnosti općine podrazumijeva skup mjera i radnji koje se odvijaju tijekom cijele godine na cestama, sa svrhom održavanja prohodnosti i tehnike ispravnosti cesta, poboljšanja elemenata ceste, osiguranja sigurnosti i trajnosti ceste i cestovnih objekata i povećanja sigurnosti prometa na njima. Ono podrazumijeva izvedbu građevinskih i drugih radova radi očuvanja bitnih zahtjeva za prometnicu tijekom njenog trajanja, kojima se ne mijenja usklađenost prometnice s lokacijskim uvjetima u skladu s kojima je izgrađena, kao i sve prateće poslove od pripremnih radnji do okončanja posla.

Kroz redovno održavanje izvode se zahvati pod kojima se planira sanacija oštećenih asfaltnih i neasfaltnih površina, udarnih rupa, ulegnuća, mrežastih oštećenja na kolnicima, strojno ili ručno čišćenje odvodnih kanala i propusta, popravak rubnjaka i ostali manji popravci na cestama, košnja i uklanjanje nepoželjne vegetacije uz ceste, horizontalna i vertikalna signalizacija te uklanjanje arhitektonskih barijera na javnim površinama, odnosno prilagodba nogostupa osobama s invaliditetom i smanjene pokretljivosti. Tijekom godine redovno se vrši nadzor i pregled cesta i objekata, održavanje makadamskih površina, betonskih zidova, redovito održavanje vegetacije uz nerazvrstane ceste, puteve i javne površine. Prema ukazanoj potrebi vrše se interventni radovi čije bi odlaganje izvršenja ugrožavalo sigurnost prometa, zdravlje i imovinu ljudi, izlazak na teren po pozivu prometne policije, Centra 112 ili po pozivu nadležnog službenika iz Općine.

Izvanredno (pojačano) održavanje podrazumijeva povremene, zahtjevnije i opsežnije radove koji se obavljaju radi dugotrajnijeg uređenja i poboljšanja pojedinih dijelova ceste bez izmjene tehničkih elemenata ceste, osiguranja sigurnosti, stabilnosti i trajnosti ceste i cestovnih objekata te povećanja sigurnosti prometa. Kroz izvanredna održavanja izvode se veći zahvati na dužem potezu kolnika i/ili nogostupa, kada se vrši kompletna zamjena dotrajalog asfaltnog zastora sa svim potrebnim radovima ili drugi veći zahvati u svrhu uređenja javno prometne površine.

Zimska služba obuhvaća radove neophodne za održavanje prohodnosti nerazvrstane ceste, puteva i javnih površina te sigurnosti odvijanja prometa. Nerazvrstana cesta smatra se prohodnom kada je radovima na uklanjanju snijega omogućeno prometovanje vozila uz upotrebu zimске opreme.

Pod radovima održavanja cesta i drugih javnih površina u zimskim uvjetima razumijevaju se naročito: priprema radova

prije nastupanja zimskih uvjeta; organiziranje mjesta pripravnosti i njihovo označavanje; zaštitne mjere protiv stvaranja poledice, snježnih nanosa i zapuha; čišćenje snijega s kolnika, drugih javnih površina, nogostupa i prometne signalizacije; posipavanje; uklanjanje posutog pijeska; obilježavanje rubova kolnika; ručno ili strojno čišćenje odvodnih kanala i propusta; osiguravanje odvodnje sa kolnika; uklanjanje vozila sa kolnika; postavljanje posebne prometne signalizacije u slučajevima posebnog režima prometa ili zatvaranja dijela nerazvrstane ceste.

Zimsko održavanje na nerazvrstanim cestama, putevima i javnim površinama iz nadležnosti Općine Brdovec provoditi će se na osnovi propisanih odredbi Pravilnika o održavanju cesta (NN br. 90/14.), koje se odnose na izlazak na teren ovisno o visini snježnog pokrivača. U sklopu zimske službe sukladno potrebama planiraju se redovna dežurstva, dnevni i noćni obilasci, praćenje vremenske prognoze kao i redovna uspostava obavješćivanja o javnosti stanju na cestama.

Pod održavanjem okomite i vodoravne prometne signalizacije, turističke i ostale signalizacije te dodatne opreme za regulaciju prometa podrazumijevaju se poslovi postave i održavanja novih te zamjene dotrajalih i oštećenih prometnih znakova, oznaka mjesta i ulica, signalizacije i opreme ceste uključuju i izvođenje radova na uvođenju nove organizacije prometa sukladno izdanim rješenjima, poslovi obnove, postave i održavanja turističke i ostale signalizacije, zaštitnih stupića, zaštitnih i pješačkih ograda uz prometnice ili pješačke staze, obnove vodoravne prometne signalizacije, prometne opreme ceste, rampi, signalizacije i opreme za smirivanje prometa te poslovi uklanjanja neovlašteno postavljene ili označene prometne signalizacije ili opreme.

Navedeni radovi na održavanju obavljaju se na osnovu ovog programa kroz godinu i sukladno ispostavljenim potrebama. Interventni radovi provode se nakon svakog događaja koji je izazvao neočekivana oštećenja.

3. Plan vršenja komunalnih i ostalih usluga, te obujam istih

Komunalne i sve ostale usluge preuzete od strane Općine Brdovec planiraju se provesti i izvršiti kroz 2019. godine dok se usluge za koje Općina ima sklopljene ugovore od prije postojanja ovog društva planiraju preuzeti tek u budućim razdobljima.

Općina Brdovec za neke usluge održavanja komunalne infrastrukture već ima sklopljene Ugovore s trećim pravnim ili fizičkim osobama te se takve usluge kroz ovo razdoblje ne planiraju preuzimati.

Preuzet će se samo one usluge i poslovi sukladno predviđenom i planiranom Programu godišnjeg održavanja komunalne infrastrukture za Općinu Brdovec u razdoblju 2019. godine.

4. Čimbenici rizika

Sukladno uputama o načinu sastavljanja financijskih planova i planova rada, analizirana su predviđanja rizičnih faktora u pojedinim segmentima poslovanja, a koji mogu utjecati na pravodobnu i točnu realizaciju planiranih aktivnosti i financijskih veličina predviđenih za njihovo izvršenje.

5. Financijski plan

5.1. Osnovno o izradi plana

Okosnicu prihoda i osnovni prihod od komunalnih usluga za Komunalno gospodarstvo Brdovec d.o.o. temelje se na preuzetim djelatnostima, aktivnostima i uslugama koje, sukladno Zakonu o komunalnom gospodarstvu, obavlja društvo za Općinu Brdovec.

Rashodi društva temelje se na stvarnim troškovima troškovi opreme, rada, materijala i usluga koje društvo koristi i ima u obavljanju djelatnosti.

5.2. Prihodi i rashodi u redovitom poslovanju

Prihodi za redovno poslovanje društva u 2019. godini realizirati će se u većem dijelu na temelju ugovora sa Općinom Brdovec u obavljanju preuzetih komunalnih djelatnosti. Godišnji prihod Komunalnog gospodarstva Brdovec

mora biti dovoljan za pokrivanje operativnih rashoda proizašlih iz obavljanja djelatnosti. Društvo će ostvarivati dodatne prihode kroz kapitalnu pomoć dobivenu od strane osnivača Općine Brdovec za nabavu dugotrajne imovine. Planirani su i prihodi od pružanja usluga ostalih poslova za Općinu i proračunske korisnike usluga te za komercijalne usluge koje društvo obavi za stanovnike i poduzetnike.

Ostali novčani priljevi uključuju prihode od eventualno ostvarenih dodatnih oblika sufinanciranja za programe i akcije u organizaciji komunalnog društva, koje će imati neutralan utjecaj na poslovanje društva, jer se radi o namjenskim sredstvima koja će se namjenski i utrošiti.

S obzirom da je ovo trgovačko društvo formalno započelo funkcionirati 01.02.2018. godine, egzaktne rashode zbog kratkog postojanja društva nije moguće realno prikazati te će se isti znati i prikazati do kraja poslovne godine kao konkretni i utemeljeni.

Tablica 2. Plan prihoda za 2019. godinu

1. ODRŽAVANJE JAVNIH/ZELENIH POVRŠINA = 1.017.141,60 kn						
A - KOŠNJA JAVNIH POVRŠINA:						
RB.	MJESTO I NAZIV	JM.	KOL.	CIJENA(kn)	IZNOS (kn)	
I	JAVORJE					
1.	Dječje igralište	m2	920	125,15/35,8	558,81	x 8 (godišnje)
2.	Plac (sajmište)	"	1390	125,15	500,60	x 8 (godišnje)
3.	Groblje	"	1110	109/89,3/35,8	471,60	x 8 (godišnje)
4.	Dječje igralište "KUT"	"	910	109/89,3/35,8	471,60	x 8 (godišnje)
					2.002,61	x 8 (godišnje)
II	BRDOVEC					
1.	Dvorište muzeja	m2	1390	125,15/89,3/35,8	371,60	x 8 (godišnje)
2.	Dvorište MO	"	210	89,3	178,60	x 8 (godišnje)
3.	Dvorište DVD-a	"	3200	109/89,3	396,60	x 8 (godišnje)
4.	Parkiralište ambulante	"	1300	89,3	267,9	x 8 (godišnje)
5.	Prostot oko križa prema n. groblju	"	450	89,3	357,20	x 8 (godišnje)
6.	Dječje igralište - Nova ulica	"	902	109/89,3/35,8	303,70	x 8 (godišnje)
7.	Šetnica - kod vrtića do škole	"	180	89,3	357,20	x 8 (godišnje)
8.	Dječje igralište - Širanovićeveva	"	2556	109/89,3	378,90	x 8 (godišnje)
9.	Livada - Ul. I. Gregorića	"	1875	109/89,3	339,60	x 8 (godišnje)
10.	Prostor oko općine	"	3800	109/89,3/35,8	557,50	x 8 (godišnje)
11.	Prostor oko vrtića - Šumska ulica	"	4560	109/89,3	614,00	x 8 (godišnje)
12.	Šetnica - kod vrtića	"	1840	109/89,3	339,60	x 8 (godišnje)
13.	Deponija	"	4460	89,3	890,30	x 8 (godišnje)
					5.352,70	x 8 (godišnje)
III	PRIGORJE BRDOVEČKO					
1.	Prostor oko ambul. i mat. ureda	m2	1700	89,3	890,30	x 8 (godišnje)
2.	Prostor oko kapele Sv. Josipa	"	1080	109/89,3	545,00	x 8 (godišnje)

3.	Prostor oko MO	"	2079	125,15	375,50	x 8 (godišnje)
4.	Kolodvorska otok	"	27	89,3	89,30	x 8 (godišnje)
5.	Parkiralište HŽ	"	1545	89,3	446,50	x 8 (godišnje)
6.	Dječje igralište	"	900	109/89,3/35,8	303,70	x 8 (godišnje)
	-				2.650,30	x 8 (godišnje)
IV	LADUČ					
1.	Groblje	m2	3992	109/89,3	1.041,40	x 8 (godišnje)
2.	Prostor iza MO	"	912	109/89,3	198,30	x 8 (godišnje)
	-				1.239,70	x 8 (godišnje)
V	DRENJE BRDOVEČKO					
1.	Drenjska otok	m2	505	89,3	178,60	x 8 (godišnje)
2.	Dječje igralište - Špica	"	930	89,3	178,60	x 8 (godišnje)
3.	Prostor oko kapelice ul. S. Topola	"	300	89,3	89,30	x 8 (godišnje)
4.	Dječje igralište kod NK Sava	"	1741	109/89,3/35,8	432,40	x 8 (godišnje)
5.	Dječje igrališta u Žmaučevoj ulici	"	900	89,3	178,60	x 8 (godišnje)
	-				1.057,50	x 8 (godišnje)
VI	VUKOVO SELO					
1.	Dječje igralište	m2	1640	109/89,3	396,60	x 8 (godišnje)
	-				396,60	x 8 (godišnje)
VII	HARMICA					
1.	Prostor uz prugu - gran. prijelaz	m2	1040	89,3	446,50	x 8 (godišnje)
2.	Dječje igralište	"	1281	109/89,3	396,60	x 8 (godišnje)
3.	Prostor oko parkirališta	"	533	109	218,00	x 8 (godišnje)
	-				1.061,10	x 8 (godišnje)
VIII	ŠENKOVEC					
1.	Prostor oko parkirališta - diskont	m2	315	89,3	178,60	x 8 (godišnje)
2.	Šetnica kod O.Š.	"	250	89,3	178,60	x 8 (godišnje)
	-				357,20	x 8 (godišnje)
IX	KLJUČ BRDOVEČKI					
1.	Parkiralište HŽ	m2	503	89,3	267,90	x 8 (godišnje)
2.	Parkiralište u ul. Četrnje	"	532	89,3	267,90	x 8 (godišnje)
3.	Dječje igralište	"	988	125,15/89,30	428,90	x 8 (godišnje)
	-				964,70	x 8 (godišnje)
X	PRUDNICE					
1.	Dječje igralište	m2	7436	109/89,3	1.011,20	x 8 (godišnje)
2.	Parkiralište HŽ	"	1345	89,3	357,20	x 8 (godišnje)
3.	Prostor oko plinska stanice	"	2305	125,15/98,3	339,60	x 8 (godišnje)
4.	Prostor oko lovačkog doma	"	11864	125,15/98,3	1.100,00	x 8 (godišnje)
	-				2.808,00	x 8 (godišnje)
XI	ZDENCI BRDOVEČKI					
1.	Gmajna otok	m2	480	89,3	178,60	x 8 (godišnje)
2.	Dječje igralište	"	560	109/89,3/35,8	234,10	x 8 (godišnje)
3.	Vrtna otok	"	8	89,3	89,30	x 8 (godišnje)

4.	Prostor oko kapel. ul. N. Čekulje	"	564	89,3	303,75	x 8 (godišnje)
					805,75	x 8 (godišnje)
	SVEUKUPNO:	m2	79308		18.517,70	148.141,60 kn

B - KOŠNJA JAVNIH POVRŠINA I ODVODNIH KANALA UZ CESTE MALČEROM:						
RB.	MJESTO I NAZIV	JM.	KOL.	CIJENA (KN)	IZNOS (kn)	
I.	PRIGORJE BRDOVEČKO					
1.	Januševečka ul.	m2	1000	250	500,00	x 4 (godišnje)
2.	Vinogradski put i odvojeci	"	7100	250	1.500,00	x 4 (godišnje)
3.	Kolodvorska	"	1400	250	750,00	x 4 (godišnje)
4.	Z. Štosa	"	400	300	600,00	x 4 (godišnje)
5.	Mačkovec	"	3100	250	1.000,00	x 4 (godišnje)
6.	I odv. Vinogradskog puta	"	3000	250	1.000,00	x 4 (godišnje)
7.	II odv. Vinogradskog puta	"	4000	250	1.250,00	x 4 (godišnje)
8.	Galičково	"	600	250	250,00	x 4 (godišnje)
9.	Nova cesta	"	1300	250	500,00	x 4 (godišnje)
10.	Močvarac	"	150	250	250,00	x 4 (godišnje)
11.	Šantorićeva		200	250	250,00	x 4 (godišnje)
12.	V. Hribara		400	300	600,00	x 4 (godišnje)
13.	Bregovita		200	250	250,00	x 4 (godišnje)
14.	Struga		500	250	250,00	x 4 (godišnje)
15.	Vatrogasna		800	250	250,00	x 4 (godišnje)
16.	Prigorska		400	250	250,00	x 4 (godišnje)
17.	Velika draga		960	250	500,00	x 4 (godišnje)
18.	Livada oko stare škole		2500	250	1.000,00	x 4 (godišnje)
19.	Draga		960	250	500,00	x 4 (godišnje)
20.	Motokros staza		6500	250	1.500,00	x 4 (godišnje)
21.	Vojarna iznad vrtića		6600	250	1.500,00	x 4 (godišnje)
22.	Podvrti		300	250	250,00	x 4 (godišnje)
	UKUPNO:		42370		14.700,00	58.800,00 kn
II.	HARMICA					
1.	Bregovita i odvojeci	m2	2380	250	750,00	x 4 (godišnje)
2.	Uz granični prijelaz		1000	250	500,00	x 4 (godišnje)
3.	Dubravička odv.		300	250	250,00	x 4 (godišnje)
4.	Perkovčev odv.		400	250	250,00	x 4 (godišnje)
5.	Autobusno okretište		500	250	250,00	x 4 (godišnje)
	UKUPNO:		3580		2.000,00	8.000,00 kn
III.	ŠENKOVEC					
1.	Golubićeva i odvojeci	m2	1800	250	750,00	x 4 (godišnje)
2.	Vrapčeva i odv.	"	1400	300	900,00	x 4 (godišnje)
3.	Štrbulčeva	"	700	250	500,00	x 4 (godišnje)
4.	Prozorska	"	900	250	500,00	x 4 (godišnje)

5.	Školska		420	250	500,00	x 4 (godišnje)
6.	Bukovčak		800	250	500,00	x 4 (godišnje)
7.	Šintićevea		800	300	600,00	x 4 (godišnje)
8.	Prema školi		1200	250	500,00	x 4 (godišnje)
9.	Turkova		800	300	600,00	x 4 (godišnje)
10.	Brdovečki put		2200	250	1.000,00	x 4 (godišnje)
	UKUPNO:		11020		6.350,00	25.400,00 kn
IV.	MO LADUČ					
1.	Mihanovićevea	m2	1000	250	500,00	x 4 (godišnje)
2.	Jančićevea	"	3600	300	1.500,00	x 4 (godišnje)
3.	Brdovečki put	"	2200	300	1.200,00	x 4 (godišnje)
4.	A. Kovačića	"	2600	250	1.000,00	x 4 (godišnje)
5.	Glogovićevea	"	2000	250	750,00	x 4 (godišnje)
6.	Jurišićeva	"	1900	250	750,00	x 4 (godišnje)
7.	Stari dvor		700	250	500,00	x 4 (godišnje)
8.	S. Jelačića		900	300	600,00	x 4 (godišnje)
9.	B. Žagmeštra		1500	250	750,00	x 4 (godišnje)
10.	Put Hadam		400	250	250,00	x 4 (godišnje)
11.	Zeleni gaj		600	250	250,00	x 4 (godišnje)
12.	Tomaševačka i odvojci		1000	250	500,00	x 4 (godišnje)
13.	Put Šljivovac		500	250	250,00	x 4 (godišnje)
14.	Vinogradski put		800	250	500,00	x 4 (godišnje)
15.	Bregovita		1500	300	900,00	x 4 (godišnje)
16.	Zeleni put		1400	250	750,00	x 4 (godišnje)
17.	M. Gupca		1400	250	750,00	x 4 (godišnje)
18.	Voćarska		400	250	250,00	x 4 (godišnje)
19.	Put Šljivovac II		500	250	250,00	x 4 (godišnje)
20.	Parkiralište željez. stanice		2000	250	1.000,00	x 4 (godišnje)
21.	Put Valent		200	250	250,00	x 4 (godišnje)
22.	Pri zdenčeku		400	250	250,00	x 4 (godišnje)
23.	Putine		800	250	500,00	x 4 (godišnje)
24.	V. Nazora		800	250	500,00	x 4 (godišnje)
25.	Prema Drenju		2000	300	1.500,00	x 4 (godišnje)
26.	M.Gupca - odvojak		600	250	500,00	x 4 (godišnje)
27.	Ul. Boutek		900	300	600,00	x 4 (godišnje)
28.	Žbel		500	250	250,00	x 4 (godišnje)
29.	Vranicanijeva		600	250	250,00	x 4 (godišnje)
30.	Sportska ul.		1600	250	750,00	x 4 (godišnje)
31.	D. Glogovića		3000	250	1.000,00	x 4 (godišnje)
32.	Goljak		600	250	250,00	x 4 (godišnje)
33.	Ribnjak		300	250	250,00	x 4 (godišnje)
34.	Parkiralište kod želj. stanice		2000	250	1.000,00	x 4 (godišnje)
35.	Jančićevea - prema Lozaru		1600	250	750,00	x 4 (godišnje)
	UKUPNO:		42800		21.800,00	87.200,00 kn
V.	MO JAVORJE					x 4 (godišnje)

1.	Park	m2	1800	250	750,00	x 4 (godišnje)
2.	I odv. Savske ul.		800	250	500,00	x 4 (godišnje)
3.	Prigorska		840	250	500,00	x 4 (godišnje)
4.	Nova ulica		960	250	500,00	x 4 (godišnje)
5.	II odv. Savske		200	250	250,00	x 4 (godišnje)
6.	Ul. prema autodromu		3000	250	1.000,00	x 4 (godišnje)
7.	Deponij Kovačić - Smrda		2500	250	1.000,00	x 4 (godišnje)
	UKUPNO:		10100		4.500,00	18.000,00 kn
VI.	PRUDNICE					x 4 (godišnje)
1	Livada uz prugu Plive	m2	1000	250	750,00	x 4 (godišnje)
2.	Savska	"	1760	250	750,00	x 4 (godišnje)
3.	Livada nasuprot pilane	"	1200	250	750,00	x 4 (godišnje)
4.	Žumberačka		600	250	500,00	x 4 (godišnje)
5.	I. Kičmanovića		860	250	500,00	x 4 (godišnje)
6.	Nova ulica		820	250	500,00	x 4 (godišnje)
7.	A. Kovačića		700	250	500,00	x 4 (godišnje)
8.	Ul. preko pruge		200	250	250,00	x 4 (godišnje)
9.	Savska - odv.		1000	250	750,00	x 4 (godišnje)
10.	Auto-cross staza		1500	250	750,00	x 4 (godišnje)
11.	Livada kod lovačkog doma		900	250	500,00	x 4 (godišnje)
	UKUPNO:		9540		6.500,00	26.000,00 kn
VII.	DRENJE BRDOVEČKO					x 4 (godišnje)
1.	Ulica Ključ - Drenje	m2	1760	250	750,00	x 4 (godišnje)
2.	Savska		1960	250	750,00	x 4 (godišnje)
3.	Sportska		500	250	500,00	x 4 (godišnje)
4.	Jurmanova		600	250	500,00	x 4 (godišnje)
5.	Špica		400	250	250,00	x 4 (godišnje)
6.	Put prema skeli		3500	250	1.250,00	x 4 (godišnje)
7.	Prema Kahlininoj jami		2000	250	2.000,00	x 4 (godišnje)
	UKUPNO:		10720		6.000,00	24.000,00 kn
VIII.	KLJUČ BRDOVEČKI					x 4 (godišnje)
1.	Uz prugu prema pilani	m2	2450	250	1.000,00	x 4 (godišnje)
2.	M. Krušlina		1100	250	500,00	x 4 (godišnje)
3.	Sutlanska		400	250	250,00	x 4 (godišnje)
4.	Zanatska		1380	250	750,00	x 4 (godišnje)
5.	Prema igralištu NK SUTLA		3000	250	1.250,00	x 4 (godišnje)
6.	Prema piličaru		2600	250	1.000,00	x 4 (godišnje)
7.	Podfranjk		4000	250	1.500,00	x 4 (godišnje)
	UKUPNO:		14930		6.250,00	25.000,00 kn
IX.	VUKOVO SELO					
1.	I. Firkelja i odvojci	m2	1600	250	750,00	x 4 (godišnje)
2.	F. Pešeca i odvojci		1800	250	750,00	x 4 (godišnje)
3.	Orešje		460	250	250,00	x 4 (godišnje)
4.	Zanatska		200	250	250,00	x 4 (godišnje)

5.	Šišljage		740	250	500,00	x 4 (godišnje)
6.	D. Jakovine		1900	250	750,00	x 4 (godišnje)
7.	Rupiščak		520	250	250,00	x 4 (godišnje)
8.	Streljačka		400	250	250,00	x 4 (godišnje)
9.	Tucmanova		1150	250	500,00	x 4 (godišnje)
10.	Vrapčeva		820	250	500,00	x 4 (godišnje)
11.	Glogovičeva		1000	250	500,00	x 4 (godišnje)
12.	Kolodvorska		960	250	500,00	x 4 (godišnje)
13.	Gajeva		1200	250	1.000,00	x 4 (godišnje)
14.	Uz Sutlu		1000	250	500,00	x 4 (godišnje)
	UKUPNO:		12550		7.250,00	29.000,00 kn
X.	ZDENCI BRDOVEČKI					
1.	Putine	m2	2120	250	750,00	x 4 (godišnje)
2.	Praha		1600	250	750,00	x 4 (godišnje)
3.	Cvijetna		1400	250	750,00	x 4 (godišnje)
4.	V. Noršića Čekulje		760	250	250,00	x 4 (godišnje)
5.	Drenski put		1400	250	750,00	x 4 (godišnje)
6.	Gmajna		1560	250	750,00	x 4 (godišnje)
7.	Ul. Prema lovačkom domu		1500	250	750,00	x 4 (godišnje)
8.	Prudic		1500	250	750,00	x 4 (godišnje)
9.	Od smrdljivke do Save		5000	250	2.000,00	x 4 (godišnje)
10.	Od smrdljivke do Burića		3000	250	1.000,00	x 4 (godišnje)
	UKUPNO:		19840		8.500,00	34.000,00 kn
XI.	BRDOVEC					
1.	Bregovita	m2	1600	250	750,00	x 4 (godišnje)
2.	Vinogradski put		240	250	250,00	x 4 (godišnje)
3.	Prema novom groblju		1200	250	500,00	x 4 (godišnje)
4.	Baričevićeva		250	300	300,00	x 4 (godišnje)
5.	Kukovičeva		450	250	250,00	x 4 (godišnje)
6.	Šumska		1100	250	500,00	x 4 (godišnje)
7.	Aničeva		1000	250	500,00	x 4 (godišnje)
8.	P. Beluhana		2500	250	750,00	x 4 (godišnje)
9.	Lozančičeva		720	250	500,00	x 4 (godišnje)
10.	Selec		600	250	250,00	x 4 (godišnje)
11.	Ž. Klinčića		400	250	250,00	x 4 (godišnje)
12.	Nova ul.		600	250	250,00	x 4 (godišnje)
13.	P. Horvatića		800	250	500,00	x 4 (godišnje)
14.	Širanovičeva		1500	250	500,00	x 4 (godišnje)
15.	S. Radića		800	250	500,00	x 4 (godišnje)
16.	Vojarna		4500	250	1.000,00	x 4 (godišnje)
17.	Luska		400	250	250,00	x 4 (godišnje)
18.	Dojčićeva		200	250	250,00	x 4 (godišnje)
19.	M. Gupca		800	250	500,00	x 4 (godišnje)
20.	Zagorska		220	250	250,00	x 4 (godišnje)
21.	I. Gregorića-odvojak		400	250	250,00	x 4 (godišnje)

22.	Livada- Zeljak		3600	250	750,00	x 4 (godišnje)
23.	I. Gregorića uz vrtić		600	300	600,00	x 4 (godišnje)
24.	Voćarska		800	250	500,00	x 4 (godišnje)
	UKUPNO:		25.280		10.900,00	43.600,00 kn
	SVEUKUPNO:		202.730		94.750,00	379.000,00 kn
	Košnja bankina po poljskim putevima					x 1 (godišnje)
	SVEUKUPNO:		610.390		30.000,00	409.000,00 kn

C – ODRŽAVANJE GRMOVA I ŽIVICA	
Orezivanje grmova i živice te rušenje drveća na području cijele Općine	70.000,00 kn

D – SADNJA I NJEGA CVIJEĆA	
Održavanje sezonskog cvijeća i trajnica, sjetva trave, zalijevanje te sadnja parkovnog drveća	210.000,00 kn

E – ODRŽAVANJE DJEČJIH IGRALIŠTA	
Sitni popravci parkovne opreme, klupica te koševa za smeće	90.000,00 kn

F – ODRŽAVANJE I POSTAVA PLOČA S IMENIMA ULICA I TRGOVA	
Popravci već postojećih ploča i stupova te postavljanje novih	60.000,00 kn

G – ODRŽAVANJE ČISTOĆE	
Čišćenje otpadaka s javnih površina, pražnjenje košara za smeće, metenje i otpuhivanje lišća s odvozom na deponij	30.000,00 kn

2. ODRŽAVANJE OPĆINSKIH CESTA = 1.269.749,81 kn

	NAZIV ULICE	m2	plan m3 0-30mm	175,75 kn
I	VUKOVO SELO			
	Kolodvorska	840	126	22.144,50 kn
	Streljačka	180	27	4.745,25
	Rupiščak	500	75	13.181,25
	Šišljage	300	45	7.908,75
	UKUPNO:	1820		47.979,75 kn
II	PRIGORJE BRDOVEČKO			
	Mačkovec-Miletić	2850	427,5	75.133,12 kn
	Vinogradski put II od.	450	67,5	11.863,12 kn
	Vinog. put odv. IIII	600	90	15.817,50 kn
	Vin. put od križanja do Miletića	1650	247,5	43.498,12 kn
	Kolodvorski prilaz	240	36	6.327,00 kn
	Mačkovec - pogorelić	700	105	18.453,75 kn
	Zagrebačka-odvojak	300	45	7.908,75 kn
	Vin.put Klokočar	1470	220,5	38.752,87 kn
	UKUPNO:	8260	1239	217.754,25 kn
III	BRDOVEC			
	M. Gupca-odv. 6 kom	2160	324	56.943,00 kn
	UKUPNO:	2160	324	56.943,00 kn
IV	ZDENC I BRDOVEČKI			
	Zdenačka-Šabić	510	76,5	13.444,87 kn
	Praha	200	30	5.272,50 kn
	Poljski put uz Burića	6150	922,5	162.129,37 kn
	Put prema šljunčari	3600	540	94.905,00 kn
	Poljski putevi	4000	600	105.450,00 kn
	UKUPNO:	14460	2169	381.201,75 kn
V	JAVORJE			
	Prema potoku Gorjak	4950	742,5	130.494,37 kn
	Poljski putevi	2600	390	68.542,50 kn
	UKUPNO:	7550	1132,5	199.036,87 kn
VI	PRUDNICE			
	Poljski putevi	1900	285	50.088,75 kn
	UKUPNO:	1900	285	50.088,75 kn

VII	ŠENKOVEC			
	Golubičeva - odv.	400	60	10.545,00 kn
	Prozorska - II odvojak	400	60	10.545,00 kn
	Prozorska - III odvojak	240	36	6.327,00 kn
	UKUPNO:	1040	156	27.417,00 kn
VIII	HARMICA			
	UKUPNO:	0	0	0
				0,00 kn
IX	KLJUČ BRDOVEČKI			
	M. Krušlina - odvojak	200	30	5.272,50 kn
	Poljski putevi	4000	600	105.450,00 kn
	UKUPNO:	4200	630	110.722,50 kn
X	DRENJE BRDOVEČKO			
	Žmaučeva	300	45	7.908,75 kn
	Poljski putevi	4825	723,75	127.199,06 kn
	UKUPNO:	5605	768,75	135.107,81 kn
XI	LADUČ			
	Zeleni put - odvojak	600	90	15.817,50 kn
	B. Žagmeštra-odvoj.	450	67,5	11.863,12 kn
	A. Kovačiča - II odvoj	600	90	15.817,50 kn
	UKUPNO:	1650	247,5	43.498,12 kn
	REKAPITULACIJA:			
	MO VUKOVO SELO	2120	273	47.979,75 kn
	MO PRIGORJE	8260	1239	217.754,25 kn
	MO BRDOVEC	3860	324	56.943,00 kn
	MO ZDENCI	14410	2169	381.201,75 kn
	MO JAVORJE	7870	1132,5	199.036,87 kn
	MO PRUDNICE	2200	285	50.088,75 kn
	MO ŠENKOVEC	950	156	27.417,00 kn
	MO HARMICA	0	0	0,00 kn
	MO KLJUČ	8840	630	110.722,50 kn
	MO DRENJE	5605	768,75	135.107,81 kn
	MO LADUČ	6360	247,5	43.498,13 kn
	UKUPNO "A":	60475	7224,75	<u>1.269.749,81 kn</u>

**3. ODRŽAVANJE SUSTAVA ODVODNJE ATMOSFERSKIH
VODA = 921.000,00 kn**

4. ODRŽAVANJE PROMETNE SIGNALIZACIJE = 60.000,00 kn

5. ODRŽAVANJE GROBLJA LADUČ = 70.000,00 kn

6. ODRŽAVANJE GROBLJA JAVORJE = 60.000,00 kn

7. ZIMSKA SLUŽBA = 300.000,00 kn

8. NAJAM OPREME = 60.000,00 kn

**9. POSLOVI NARUČENI PUTEM NARUDŽBENICE
= 50.000,00 kn**

10. VANJSKI PRIHODI = 40.000,00 kn

6. Sigurnost i edukacija radnika

6.1. Zaštita na radu

Zaštita radnika na radu i radnom mjestu jedna je od ključnih postavki uspješnog poslovanja svakog poduzeća. Poslovi koje će obavljati komunalno društvo bit će organizirani tako da svaki radnik, samostalno, nadzire mjere provođenja zaštite na radu u svom djelokrugu posla. Isto tako, direktor društva biti će ovlašten za provedbu dodatnih kontrola mjera zaštite na radu, kao i uvođenje novih. Poslove ZNR i ZOP odrađivat će ovlaštena ugovorna tvrtka. Kontinuirano će se obavljati obuka djelatnika i to za korištenje alata i vozila koje koriste u obavljanju svojih dnevnih zadataka (trimeri, motorne pile, puhalice, i sl.) i zaštite na radu.

6.2. Zaštita od požara

Nositelj svih mjera zaštite od požara je Direktor s ovlaštenom ugovornom tvrtkom.

7. Sažetak

Komunalno gospodarstvo Brdovec d.o.o. registrirano je kod Trgovačkog suda te je prijenosom radnika s 01.02.2018. i formalno počelo funkcionirati.

Planirane aktivnosti i rad društva u 2019. godini odvijat će se kroz realizaciju ugovorenih komunalnih usluga i ostalih radova s Općinom Brdovec i drugim ugovornim stranama, sukladno registriranim djelatnostima i predviđenim obavljanjem usluga društva.

Glavne aktivnosti i rad društva u 2019. godine odvijati će se kroz realizaciju radova i usluga izvođenja komunalnih djelatnosti redovnog i pojačanog održavanja sustava odvodnje oborinskih voda, održavanja čistoće, održavanja javnih površina te održavanja nerazvrstanih cesta, puteva i javnih površina iz nadležnosti općine.

Prihodi za redovno poslovanje društva u 2019. godini realizirati će se na temelju ugovora sa Općinom Brdovec u obavljanju preuzetih komunalnih djelatnosti, te ostalih ugovora sa korisnicama ostalih usluga. Godišnji prihod od komunalnih usluga dovoljan je za pokrivanje operativnih troškova poslovanja društva, bez ostvarivanja posebne dobiti.

U rashode spadaju svi troškovi koje društvo ima s osnova svog rada i sastoje se od troškova za utrošene sirovine i materijal, potrošene režije, opremu, sitni inventar, zaštitnu odjeću i obuću, troškove amortizacije, izdatke za ostala prava radnika, ostale troškove poslovanja, troškove osoblja (plaće) i financijske rashode.

Izrađen je plan prihoda koji potvrđuje ostvarivanje planiranih usluga koje društvo pruža te je objavljen u ovome dokumentu s iskazanim stranama tog prihoda. Također, ovim dokumentom je predviđen način reguliranja zaštite na radu kao bitne stavke u zaštiti prava ugovornih radnika.

Brdovec, 02.01.2019.g.

Direktor
Marko Pinjuh
